



## MEDIENMITTEILUNG

### **100 Tage verlängerte Buslinie 33: Über 17'000 Fahrgäste nutzten das Angebot bereits**

**Seit dem Fahrplanwechsel 2023 fährt die RBS-Buslinie 33 von Bremgarten als Versuchsbetrieb via Altikofenquartier weiter bis ins Talgut-Zentrum Ittigen. Ein Zwischenfazit zeigt: Die Auslastung der Linie ist auf Kurs.**

Die Fahrgastzahlen der Buslinie 33, welche seit dem Fahrplanwechsel vom 10. Dezember 2023 von Bremgarten via Worblaufen bis ins Talgut-Zentrum Ittigen verlängert worden ist, zeichnen aktuell ein positives Bild. So haben in den ersten 100 Tagen 17'700 Fahrgäste das erweiterte Angebot zwischen Worblaufen und dem Talgut-Zentrum genutzt – das sind durchschnittlich 4,2 Personen pro Fahrt. Die Minimalanforderung des Kantons Bern von vier Personen je Kurs wird also aktuell leicht übertroffen.

Verbessert hat sich zudem die Pünktlichkeit der Linie 33 auf dem Abschnitt Worblaufen-Bremgarten. Dies vorwiegend dank dem zusätzlichen Fahrzeug, welches eine Fahrplananpassung ermöglicht hat.

#### **Vom Testbetrieb zum Grundangebot**

Der Testbetrieb dieser Linienverlängerung dauert insgesamt drei Jahre. An der Gemeindeversammlung im Juni 2023 hatte sich die Ittigger Stimmbevölkerung für den Versuchsbetrieb ausgesprochen. Es ist bereits der zweite Testbetrieb auf dieser Linie nach 2019.

Der Versuchsbetrieb wird vom Kanton Bern und der Gemeinde Ittigen finanziert. Ist er erfolgreich, soll die Verlängerung künftig definitiv ins kantonale Grundangebot aufgenommen werden.

Entsprechend ruft die Gemeinde die Ittigger Einwohnerinnen und Einwohner wie auch Pendlerinnen und Pendler dazu auf, die verlängerte Buslinie 33 so oft es geht zu benützen. Die Vorteile liegen auf der Hand: Die Linienführung durch den oberen Teil der Gemeinde garantiert ein rasches Vorwärtskommen und sorgt für weniger Emissionen durch den motorisierten Individualverkehr.

15. Mai 2024/ESt/SHa

Für weitere Auskünfte wenden Sie sich bitte an:

- Marco Rupp, Gemeindepräsident, Rain 7, 3063 Ittigen, Tel. 031 925 22 18 oder marco.rupp@ittigen.ch
- Franziska Sander, Mediensprecherin, Tel. 031 925 55 42 oder franziska.sander@rbs.ch





## Antworten zu Fragen betreffend «verlängerte Buslinie 33»

Die Gemeinde Ittigen und der Regionalverkehr Bern-Solothurn RBS danken dem Aktionskomitee für die eigens lancierte und durchgeführte Umfrage sowie allen Teilnehmenden. Wir haben die Ergebnisse interessiert zur Kenntnis genommen. Nachfolgend gehen wir gerne auf ein paar Fragen, die sich bei der Umfrage ergeben haben, ein.

### **Zum Angebot generell (Betriebszeiten und Anzahl Kurse):**

Das Angebot der verlängerten Linie 33 darf werktags maximal 15 Kurspaare umfassen, damit die kantonalen Nachfragekennzahlen gemäss Angebotsstufe 1 angewendet werden können. Diese Vorgaben werden aktuell knapp erreicht. Würde das Angebot erweitert, fiel der Linienast Worblaufen – Talgut-Zentrum in die Angebotsstufe 2. Dadurch stiegen die Anforderungen an die Nachfrage, welche zurzeit nicht erfüllt werden können. Die Samstagskurse zählen bei dieser Linie nicht für die Definition der Angebotsstufe. Würde beispielsweise samstags ein Kurs gestrichen, dürfte werktags trotzdem nicht ein zusätzlicher Kurs eingeführt werden, ohne in die nächsthöhere Angebotsstufe aufzusteigen.

Der RBS misst die Auslastung der Kurse laufend. Es gibt Kurse, welche besser ausgelastet sind als andere. Grundsätzlich ist die Auslastung aber ausgewogen, so dass sich keine Änderungen des aktuellen Fahrplans aufdrängen. Der Kanton und die Gemeinde Ittigen als Besteller sowie der RBS sind der Auffassung, dass der aktuelle Fahrplan den aktuellen Fahrgastbedürfnissen gerecht wird und sich deshalb im Rahmen des Versuchsbetriebs vorerst keine Fahrplanänderungen aufdrängen. Die Nachfrage an den einzelnen Haltestellen entspricht den Erwartungen, so dass Haltestellen nicht aufgehoben oder neue Haltestellen eingeführt werden müssen.

### **Zur Pünktlichkeit:**

Gemäss den Auswertungen des RBS fahren die Busse auf dem Linienast verhältnismässig pünktlich. Durchschnittlich sind die Busse auf dem Ast zwischen Worblaufen und Talgut-Zentrum mit 1.5 Minuten Verspätung unterwegs. Der RBS wird für den kommenden Fahrplanwechsel punktuelle Fahrplananpassungen prüfen, um die Pünktlichkeit zu verbessern.

### **Zum Tarif:**

Die Linie 33 ist in den Libero-Tarifverbund eingebunden. Eine Anpassung des Tarifsortiments (z.B. Sondertarif für Schülerinnen und Schüler) kann daher nur vom Tarifverbund beschlossen werden und nicht von der Gemeinde oder dem RBS.



## Auswertung des Fragebogens

### Verlängerung Buslinie 33 Worblaufen - Altikofen bis Talgutzentrum (retour)

### 2.Versuchsbetrieb ab 11.12.2023

#### Zusammenfassung

- Verteilung des Fragebogens (im Anhang aufgeführt) wurde Mitte April 2024 im Altikofen-Quartier / Fischrain verteilt
- Abgabetermin 30.04.2024 (entspricht 100 Werktage)
- Verteilung mittels Mail oder als Ausdruck in die Briefkästen
  
- Fakultative Angabe von Namen und Alter
- Übertragung der Resultate in Excel und entsprechende Auswertung
  
- Weit über 60 Rückmeldungen (Fragebogen oder Gespräche) konnten evaluiert werden
- Nicht alle Fragebogen wurden komplett ausgefüllt

#### Die Auswertung gliedert sich wie folgt

- Graphische Präsentation der Antworten, welche nur angekreuzt werden konnten
- Die Antworten wurden so gruppiert, dass Mehrfachnennungen nur einmal erwähnt wurden
- Die notierten Bemerkungen wurden direkt vom Fragebogen übernommen

#### Präsentation der Resultate

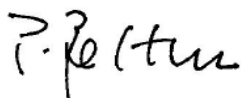
- Gemäss Einladung von Herrn M.Rupp (Gemeindepräsident Ittigen) zusammen mit Herrn R.Zürcher (RBS) am 14.05.2024 16 Uhr im Dienstleistungszentrum in Ittigen

#### Publikation der Resultate

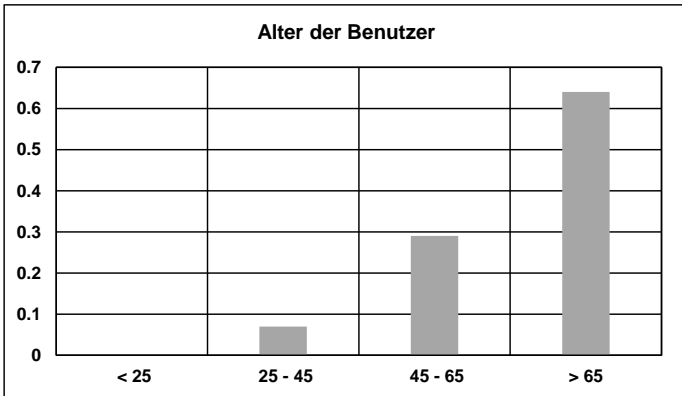
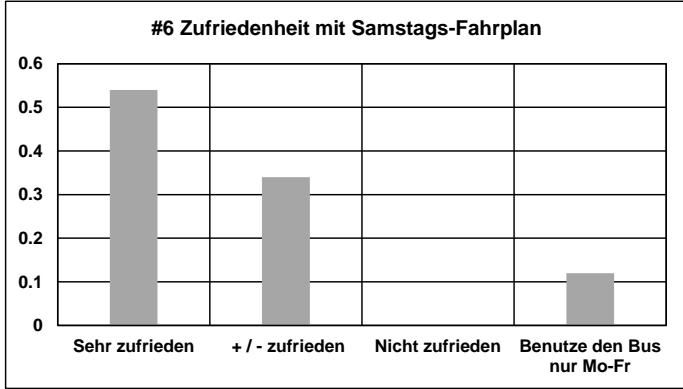
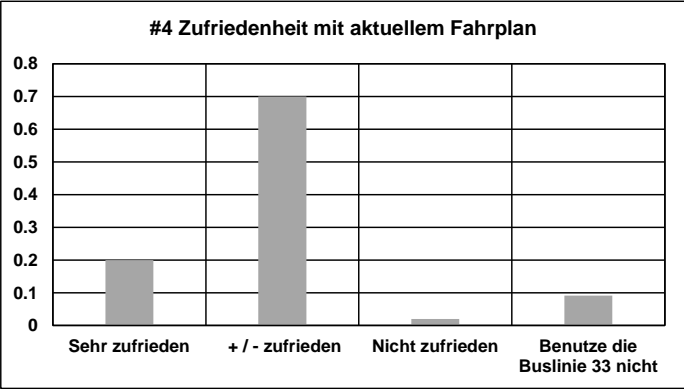
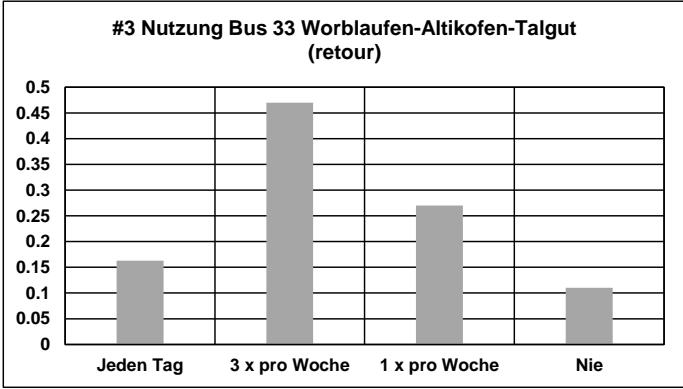
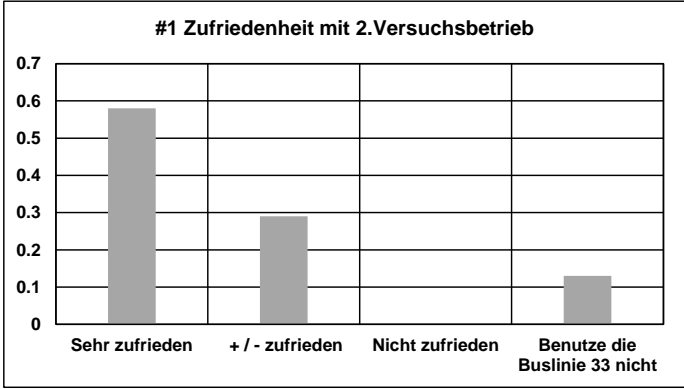
- Internetseite der EFHG Altikofen-Worblaufen ([www.altikofen.com](http://www.altikofen.com)). Publikationsdatum noch nicht festgelegt
- Internetseite der Gemeinde Ittigen (nach Absprache)

Rückfragen können per Mail ([efhg.altikofen.3048wl@gmail.com](mailto:efhg.altikofen.3048wl@gmail.com)) gemacht werden

Herzlichen Dank für Ihre grosse, sehr wertvolle und vorallem sehr geschätzte Mitarbeit



**Graphische Präsentation der Antworten, welche nur angekreuzt werden konnten**



**Zufriedenheit mit dem 2.Versuchsbetrieb?**

<b>Bedürfnisse / Wertvoll / Hilfe / Erleichterung</b>	Ich bin sehr glücklich wieder einen Bus im Quartier zu haben. Es ist eine grosse Erleichterung.
	Wunderbar und auch Dank, dass der Bus wieder fährt. Ich nehme den Bus nach der Arbeit und bin sehr froh, dass ich die schweren Einkaufstaschen nicht ins Quartier schleppen muss
	Dass wir es geschafft haben, die Linie wieder ins Quartier zu bringen
	Ich bin froh, haben wir diesen 2.Versuchsbetrieb
	Ich bin sehr froh, dass es wieder einen Bus gibt für an den Bahnhof und ins Talgutzentrum
	Oft nicht an meine Bedürfnisse angepasst
	Endlich kann ich wieder selbständig einkaufen und Arzttermine wahrnehmen
	Sehr gut. Tochter und ich benutzen den Bus fast täglich. Bus oft verspätet
<b>Fahrplan</b>	Die Pausen zwischen 9.00-11.00 sowie 14.00-16.00 sind unpraktisch, da ich meist genau in diesen Zeiträumen nach Hause komme.
	Ich gehe arbeiten und kann die Arbeitszeit dem Busfahrplan anpassen
	Am Morgen wäre eine längere Betriebszeit (1 Kurs) wünschenswert.
	u.a. falscher Fahrplan
	Oft nicht an meine Bedürfnisse angepasst
	Ohne ein Auto zu haben ist das Einkaufen mit Bus viel einfacher. Ich richte mich nach dem Fahrplan
	Ist pünktlich und praktisch mit grossem Einkauf
	Oft würde ich den Bus brauchen, wenn Pause ist
	Busverbindungen tagsüber gut.
	Am Morgen wäre eine längere Betriebszeit (1 Kurs) wünschenswert.
Grosse Pünktlichkeit & nette Chauffeure	
<b>Keine Benutzung von Bus 33</b>	Nicht beurteilbar, da wir den Bus bis jetzt nicht benutzt haben
	Wir kaufen mit dem Auto ein
<b>Sicherheit</b>	Bisher keine Sicherheitsbedenken (Schulkinder / Einmündung Fischrainweg - Jurastrasse)
	Busschlaufe Altikofen: manchmal zu schnelles Fahren, zu starke Beschleunigung zwischen den Haltestellen A-Nord und Schulhaus

Wo sollte Ihrer Meinung nach ein zusätzlicher Kurs angeboten werden und gleichzeitig ein Kurs abgebaut werden?	
<b>Keine Änderungen im Fahrplan / Sind zufrieden</b>	Für uns stimmt das so
	Wir sind Rentner, flexibel und passen uns dem Fahrplan an
	Ich kann mich meistens nach dem Fahrplan richten
	Man kann ja die Termine und das Einkaufen auch auf den Fahrplan des Buses planen
	Vor allem keinen Kurs abbauen
<b>Kursvorschlag mit Zeitangabe</b>	Zusätzlich: Mo-Fr 18:43 ins Quartier und kein Kurs mehr von Mo-Fr 11:13 ins Quartier
	Am Abend 30 min später noch ein Kurs
	14:43 / 15:13 / 15:43 Mo-Fr einfügen und Sa: ab 16:13 streichen
	Rentnergerecht: 9-12 Uhr und 14-18 Uhr
	Zusätzlich: 15:03 Kurs ins Talgut und Abbau: Morgen 08:03 Talgut - Worblaufen
	Ich wünschte 07:10 Richtung Worblaufen einen Kurs und dafür 11:10 Richtung Worblaufen streichen
	09:16 nach Ittigen wäre super. Weiss aber nicht, welcher dafür wegfallen sollte. Es werden ja alle recht rege genutzt
	sollte immer alle 1/2 h pro Tag verkehren
	Bus von W'laufen nach Seftau fährt von 05:44 bis 21:44 durchgehend alle 30 min. So sollte es doch möglich sein, am Vormittag noch einen Kurs W'laufen-Talgut einzufügen und den letzten Nachmittagskurs um ca. 14 Uhr zu streichen?
	Werktags sollte der Betrieb früher starten. Bsp. 06:45
	Am Morgen durchgehend eine Busverbindung
	Am Abend evt. 20:40 & 21:30 ein Kurs
Zusätzlich: 07:09 ab Altikofen-West und 18:43 ab Bhf W'laufen	
Vormittags: 1 Kurs mehr 09:39 und Abend: 1 Kurs mehr 18:38	
<b>Kursvorschlag ohne Zeitangabe</b>	Ich wäre froh, wenn es zu den erwähnten Zeiten ein weiterer Kurs gäbe. Es stellt sich die Frage, ob am Samstag Kurse abgebaut werden könnten. Da fährt der Bus durchgehend.
	Um die Angebotsstufe 2 wieder einzuführen, müssten die Zeiten zwischen den Spitzen (Morgen/Abend) besser genutzt werden. Momentan sehen wir die Stufe 1 als bessere Chance den Bus nach 3 Jahren im Quartier zu halten
	Ein bis zwei wöchentliche Treffen in Bern, super für die Hinfahrt, leider gibt es keine Busse mehr für die Rückfahrt (lange Pause am frühen Nachmittag und keine Busse mehr am Abend).
	Ist noch schwierig zu beantworten. Manchmal ist die "Pause" schon am falschen "Ort"
<b>Am Samstag Kurse streichen</b>	Angebot dort abbauen wo die Busse leer sind.
	Am Samstag Kurse streichen. Das heisst gleiches Angebot wie unter der Woche
	Ich benütze den Bus 1-3 Mal pro Woche. Samstag Nachmittag bisher nie. Könnte für mich eingespart werden zu Gunsten zusätzlichem Morgenkurs Mo-Fr
	Kein Bedarf

**Zufriedenheit mit dem Samstags-Fahrplan?**

<b>Keine Änderungen im Fahrplan / Sind zufrieden</b>	alles OK
	Der Sa-Fahrplan ist OK
	Einkäufe in Ittigen, Stadtbesuche und dies zeitunabhängig und den ganzen Tag ist super
	Entspricht meinen Bedürfnissen
	Samstag ist mein Einkaufstag
<b>Kursvorschlag ohne Zeitangabe</b>	Ev. Könnte gegen Abend noch ein Bus fahren
	Ab und zu zum Einkaufen & Benutzung mit dem "Solidaritätsgedanken" um den Versuchsbetrieb mit Nutzung zu unterstützen. 1-2 Kurse am Samstag über Mittag wären für das Einkaufen gut, ist aber Jammern auf hohem Niveau
	Falls die Samstags-Kurse zu Lasten der Werktags-Kurse gehen, könnte meiner Meinung nach hier abgebaut werden.
	keine Lücken
	Super für den Wocheneinkauf, vielleicht bräuchte es nicht alle halben Std.einen Bus
	Von mir aus fährt der Bus zuviel am Samstag
	Wir brauchen am Wo-Ende keinen Bus
<b>Kursvorschlag mit Zeitangabe</b>	Ab 16:00 sieht man niemand mehr im Bus
	Am Mittag den Kurs Worblaufen ab 11:13 Uhr streichen.
	Es gibt kein Loch am Vormittag und am Nachmittag wie an den anderen Tagen
	Es wäre optimaler, wenn am Sa noch ein Kurs 17:13 von WL ins Quartier fahren würde
	Falls der Durchschnitt 4 Personen nicht erreicht, die Samstagskurse streichen
<b>Seltene Benutzung</b>	Benutze den Bus selten am Samstag
	Grosseinkauf meistens mit Auto
	Kein Bedarf am Samstag

<b>Was wünschen Sie sich für den 2.Versuchsbetrieb der Buslinie 33?</b>	
<b>Wunsch</b>	Ich wünsche mir, dass mehr Leute das Angebot nutzen, und sei es auch nur aus Solidarität gegenüber jenen Personen, die darauf angewiesen sind
	Das der Bus erhalten bleibt und viele Leute ihn auch benutzen!
	Das der 2. Versuchsbetrieb erfolgreich ist
	Wir freuen uns, wenn das Angebot weiterhin besteht in diesem Rahmen und wir den Einkaufswagen nicht ins Altikofenquartier hinaufschleppen müssen
	Sollte definitiv sein
<b>Vorschlag</b>	Regelmässig informieren wie der Bus benutzt wird
	Wie sieht die Personenbeförderung nach Seftau und zurück unter dem Tag aus (nicht Stosszeiten)? Ist diese Strecke rentabel? Warum konnte 2023 diese Linie durchgehend fahren?
	Dass er definitiv eingeführt wird, insbesondere für die nicht motorisierten "Altiköfler"
	Wir das Angebot so nutzen, dass weder der RBS noch die Gemeinde das Angebot wieder fallen lassen können
	Welche Angebotsstufe gilt für die Linie 33 W'laufen-Seftau? Wenn AGBSt 1, warum wurde dann für den 1.Versuchsbetrieb (Verlängerung bis ins Talgutzentrum) die 2. AGBSt angewendet?
	Wie sehen die Benutzerzahlen für die Schlaufe W'laufen-Seftau (retour) aus und zwar nicht nur während den Stosszeiten?
	Mehr Kurse am frühen Nachmittag
	Falls der Durchschnitt 4 Personen nicht erreicht, die Samstagskurse streichen
	Der Bus sollte näher an die Bordsteinkante fahren, aussteigen mit schwerem Wägeli wäre einfacher
	Mehr Pünktlichkeit
Reduzierter Preis für Schulkinder. CHF 3 pro Kind für eine Fahrt ist "am Limit". Einführung eines Schulkinder-Abo ?	

<b>Benutzen Ihre Kinder zur Schule / Lehrbetrieb</b>	
<b>Kommentare</b>	Je nach schlechter Witterung (hauptsächlich starker Regen / Schnee) benutzen meine zwei Kinder täglich den Bus
	Reduzierter Preis für Schulkinder. CHF 3 pro Kind für eine Fahrt ist "am Limit". Einführung eines Schulkinder-Abo ?
	Meine zwei Kinder benutzen den Bus 3-4 x wöchentlich ( zwe mal erwähnt)
	Bisher keine Sicherheitsbedenken (Schulkinder auf Velo / Trottinette --> Einmündung Fischrain - Jurastrasse)
	Wir benutzen einfach die S7 RBS Linie und/oder den Bus 36 um zur Schule / zur Arbeit zu gehen
	Tochter und ich benutzen den Bus fast täglich. Bus oft verspätet
	<i>Anmerkung P.Zeltner                  Gemäß den mündlichen Rückmeldungen der letzten 4 Monate nutzen viele Schulkinder den Bus vom Kappelisacker Richtung Schulhaus Altikofen und retour</i>



**Was Sie schon immer bzgl. der Buslinie 33 sagen wollten?  
 Also ich bin der Ansicht dass.....**

<b>Toll, dass der Bus wieder fährt / grosse Erleichterung / Dankbarkeit</b>	...wir die Linie 33 unbedingt brauchen. Und wenn ich sehe, wie viele Busse und Postautos in der Schweiz teilweise leer verkehren, gibt es keine Gründe, diese Buslinie nicht zu führen.
	Die Buslinie 33 ist eine gute Sache für uns
	Ich finde den Busdienst sehr wichtig fürs Quartier
	... er diese 2.Chance verdient hat und drücke uns allen den Daumen für den Erhalt
	... dass es den Bus definitiv braucht, für die Umwelt, für die älteren Leute
	Ich benötige den Bus selbst nicht
	Wir danken Ihnen für Ihr Engagement
	Möchten nicht mehr darauf verzichten. Auch Besucher kommen mit dem Bus!
<b>Kurze Begründung &amp; Vorschlag</b>	Mich freut es dass die Quartierbevölkerung wieder einen ÖV Anschluss hat, wir persönlich brauchen ihn aber (hoffentlich noch ganz lange ) nur sehr selten.
	Wenn der Bus nicht mehr fährt wäre die Überlegung es wert, einen Rufbus ins Auge zu fassen
	Es hätte eigentlich keinen Versuch gebraucht, wenn man das Bus öV Angebot Ittigen mit allen heutigen und morgigen Quartieren (REK20240, Klimact Ittigen als Gesamtkonzept) neu angepasst hätte
	... dass der Busbetrieb Bremgarten - Talgutzentrum dienlich ist
	Ich wünsche die Verlängerung der Buslinie nur bis Altikofen, dafür ohne Lücke
	Ich habe dank dem Busbetrieb ein Libero Jahresabo gekauft
	Ist die Haltestelle Altikofen-West nötig?

### Verteilter Fragebogen

Fragebogen 04.2024 "Aktionskomitee Bus Nr. 33" Verlängerung Buslinie 33 Worblaufen - Altikofen bis Talgut-Zentrum (retour) 2.Versuchsbetrieb ab 11.12.2023 Kundenzufriedenheit					
Nr.	Frage	ANTWORT			
# 1	Seit 4 Monaten läuft der 2.Versuchsbetrieb der Buslinie 33 (Schlaufe Worblaufen - Altikofen - Talgutzentrum retour) ! <b>Wie sind Sie mit dem neu gestarteten 2.Versuchsbetrieb zufrieden?</b>	<i>Sehr zufrieden</i>	<i>+ / - zufrieden</i>	<i>Nicht zufrieden</i>	<i>Benutze die Buslinie 33 nicht</i>
# 2	<b>Dürfte ich Sie bitten, Ihre Antwort zu #1 kurz zu begründen?</b>				
# 3	Egal, ob Sie die ganze Strecke oder nur einen Teilabschnitt der Buslinie 33 benutzen <b>An wievielen Tagen pro Woche nutzen Sie die Buslinie 33?</b>	<i>Jeden Tag</i>	<i>3 x pro Woche</i>	<i>1 x pro Woche</i>	<i>Nie</i>
# 4	Der aktuelle Fahrplan der Buslinie 33 gibt oft zu Diskussionen Anlass <b>Wie zufrieden sind Sie mit dem aktuellen Fahrplan?</b>	<i>Sehr zufrieden</i>	<i>+ / - zufrieden</i>	<i>Nicht zufrieden</i>	<i>Benutze die Buslinie 33 nicht</i>
# 5	Wie bekannt, wurde der 2.Versuchsbetrieb in die Angebotsstufe 1 herabgestuft, d.h. pro Kurs müssen nur noch 4 Personen den Bus benutzen. Für zusätzliche Kurse würde wieder die Angebotstufe 2 gelten, also mehr Personen pro Kurs! Inwiefern dann die Angebotsstufe 2 erreicht werden könnte, ist zum jetzigen Zeitpunkt unklar. <b>Wo sollte Ihrer Meinung nach ein zusätzlicher Kurs angeboten werden und gleichzeitig ein Kurs abgebaut werden?</b>				
# 6	<b>Sind Sie mit dem Samstag-Fahrplan zufrieden?</b>	<i>Sehr zufrieden</i>	<i>+ / - zufrieden</i>	<i>Nicht zufrieden</i>	<i>Benutze den Bus nur Mo-Fr</i>
# 7	<b>Dürfte ich Sie bitten, Ihre Antwort zu #6 kurz zu begründen?</b>				
# 8	<b>Was wünschen Sie sich für den 2.Versuchsbetrieb der Buslinie 33?</b> (Bitte obige Punkte nicht nochmals erwähnen!)				
# 9	Vielleicht benutzen nur Ihre Kinder die Buslinie 33 (z.B. ins Schulhaus Rain Ittigen / Rudolf Steiner Schule, in eine städtische Schule in Bern, Anschluss WL ins Altikofenquartier) <b>Benutzen Ihre Kinder den Bus zur Schule / Lehrbetrieb.....?</b>	<i>Anzahl Kinder _____ welche den Bus täglich benutzen</i>		<i>Anzahl Kinder _____ welche den Bus 2 - 4 x pro Woche benutzen</i>	
# 10	Was Sie schon immer bezgl. Buslinie 33 sagen wollten, hatten aber dazu nie die Möglichkeit ! <b>Also ich bin der Ansicht, dass .....</b>				
<b>Untenstehend Name &amp; Adresse (Fakultativ)</b>		<b>Alter (Fakultativ)</b>			
		< 25	25 - 45	45 - 65	> 65